

# SAM

Saint-André Magazine

numéro **176**  
MAI 2021



## À LA UNE : Urbanisme, Les Bords de Deûle de demain

**VIE CULTURELLE** Les Belles Sorties **P12** / **SPORT ET JEUNESSE** La légende des 1 000 grues **P14** / **VIE SOCIALE ET SOLIDAIRE** Le centre de vaccination intercommunal **P16** / **CADRE DE VILLE ET ENVIRONNEMENT** Allergies aux pollens : les bons gestes à adopter **P19** / **VIE ÉCO** Le Marché des Restaurateurs **P20** / **PORTRAIT** Julien Macrez - Libérateur d'idées **P22**

# La Mairie de Saint-André

## Coordonnées

89 rue du Général-Leclerc CS 40001 59 871 Saint-André Cédex  
03 20 63 07 50 - villesaintandre.fr

Sur Facebook, Instagram et Twitter : @StAndre59350

## Horaires d'ouverture

du lundi au vendredi de 8h30 à 12h et de 13h15 à 17h15.

Permanence État-civil : le samedi de 9h30 à 12h.

**POLICE MUNICIPALE** : 03 20 42 22 03

## PERMANENCES DU POINT D'ACCÈS AU DROIT

Avocat, notaire, huissier, juristes et associations spécialisées vous reçoivent gratuitement en mairie sur rendez-vous.

Renseignements au **03 20 63 07 50**

## PERMANENCES DES ÉLUS

Élisabeth MASSE, Maire

sur rendez-vous au **03 20 63 07 51**

Pascale LAHOUSTE, adjointe au Maire chargée des relations avec la population

Renseignements au **03 20 63 07 50**

## MARS - AVRIL EN PHOTOS



Permanence au vaccinodrome par Saint-André



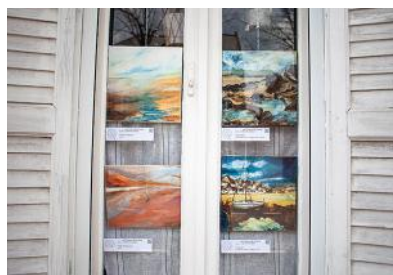
Permanence au vaccinodrome par Saint-André



Décoration de Pâques



Décoration de Pâques



Les fenêtres qui parlent



Les fenêtres qui parlent

### « Saint-André Magazine »

journal d'informations municipales de la ville de Saint-André n°176  
Tél : 03 20 63 07 53

### Directrice de publication :

Élisabeth Masse

### Rédaction en chef :

Valentine Vercamer

### Rédaction / photos

Isabelle Detrailles

Clément Hery

David Grandmougin

### Mise en page :

Service communication

### Imprimeur :

Alliance partenaires graphiques

« Conformément au code de la propriété intellectuelle, toute reproduction papier ou numérique (texte et photos) même partielle, est interdite sans autorisation expresse. »



L'arrivée du printemps



L'arrivée du printemps



L'arrivée du printemps



L'arrivée du printemps

# ÉDITO

Chères Andrésiennes,  
Chers Andrésiens,

Les annonces du  
Gouvernement nous  
permettent d'espérer un  
retour à la vie normale  
prochainement.



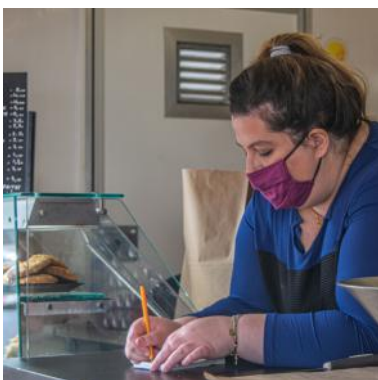
En Mairie, nous nous préparons à retrouver notre liberté de mouvement et les moments de convivialité partagés : Block Party, Fête de l'eau, Belles sorties, Fête de la Musique, Ateliers d'été, installation d'une guinguette intercommunale entre Saint-André et Marquette, de nombreuses manifestations sont au programme !

Vous découvrirez aussi beaucoup d'actions menées en intercommunalité avec les villes voisines qui nous permettent de partager les ressources et les connaissances afin d'agir mieux, pour vous au quotidien : Centre de vaccination, Brigade de police de nuit, Centre de Supervision Urbaine, Repair Café... et plein d'autres projets ambitieux et innovants que nous vous présenterons cette année !

Je vous souhaite de profiter du Printemps sans oublier les mesures de précautions sanitaires qui restent de notre responsabilité individuelle.

Très Sincèrement,

Votre Maire,  
Élisabeth MASSE



Première édition du marché des restaurateurs



Première édition du marché des restaurateurs



Première édition du marché des restaurateurs

## Urbanisme : Les Bords de Deûle de demain



UN LIEN ENTRE NATURE ET VILLE

### La démarche Bords de Deûle, qu'est-ce que c'est ?

Les villes La Madeleine, Marquette et Saint-André, avec le soutien de la Métropole Européenne de Lille (MEL), se projettent ensemble pour définir une **vision cohérente et ambitieuse** du devenir d'un territoire, dont la Deûle est le cœur. L'idée est de réfléchir collectivement pour mieux répondre aux attentes des usagers et aux nouveaux enjeux environnementaux et sociétaux.

La démarche Bords de Deûle, c'est tout simplement la **co-construction de nos villes de demain à l'horizon 2040**.

### Une démarche nécessaire au développement d'une Ville Durable

L'histoire de ce secteur est intimement **liée au développement industriel autour de la Deûle**. Cette histoire, porteuse d'un patrimoine riche, a conduit après la disparition des activités économiques, à une situation de **rupture avec le canal**. Les friches se sont développées et les villes ont tourné le dos à la Deûle.

Depuis quelques années, **la Deûle connaît un regain d'intérêt des métropolitains**. Elle est aujourd'hui considérée comme **un atout majeur du développement durable du territoire**. Elle porte des enjeux importants en termes d'exemplarité environnementale, architecturale et urbaine et d'attractivité.

Malgré les contraintes liées à son passé industriel, ce foncier constitue un potentiel que la Métropole en lien avec les communes, doit veiller à organiser, afin de **garantir les objectifs d'intérêt général attendus par la population**.

De nombreux défis sont à relever en matière de mobilité, d'environnement, d'urbanisme, de patrimoine, d'évolution des modes de vivre, et plus globalement, de faire la ville de demain.

### La démarche Bords de Deûle, un projet de territoire



Initiée en 2018, la démarche consiste à associer les communes et les usagers à la réflexion sur l'avenir de ce secteur.

**L'idée est de « co-construire », de réfléchir collectivement** à la façon dont on souhaite faire évoluer le secteur en intégrant les réflexions de la MEL, des élus, des services municipaux, des acteurs du territoire et des habitants et usagers pour répondre à ces questions : Quels sont les besoins des usagers ? leurs attentes en matière de nature, de loisirs, d'animation urbaine, de déplacements, de logement, de qualité de vivre ?

## La création d'une communauté Bords de Deûle, en continuelle expansion

Dans le cadre de « **Lille Capitale du Design** », la MEL a voulu mettre en place une approche « design » pour réfléchir à cette démarche et définir une politique publique d'aménagement différente. Le **Design Thinking** était au cœur des ateliers.

Une approche par les usages qui associe un maximum d'acteurs : jeunes, seniors, associations, élus, adultes résidents ou travailleurs, architectes, promoteurs, experts de la MEL... motivés et impliqués. La technique est ludique, participative, elle met tous les intervenants sur un pied d'égalité. Elle libère la parole, fait ressortir la créativité de chacun, **c'est une « fabrique à idées ».**

### Le Design Thinking, qu'est-ce que c'est ?

C'est une méthode centrée sur l'humain et tournée vers l'innovation. L'objectif est de s'approprier les outils du design pour gérer des projets innovants et résoudre des problèmes, passés ou à venir. Concrète et rythmée, cette méthode permet d'exposer un sujet, puis de formuler un enjeu commun.

C'est ainsi que les ateliers, qui se tiennent à bord d'une péniche, ont vu émerger les premières réponses, mais avec elles, d'autres questions, que de nouveaux ateliers ont fait progresser.

Au total, 180 solutions ont été produites lors de ces ateliers. Le fruit de leur travail et de leur réflexion est synthétisé en **5 grands principes qui animeront le projet de territoire** :

- La Deûle, lien de nature pour les métropolitains comme pour les riverains
- Une ville habitée répondant aux besoins de logement de tous les ménages
- Une ville qui garantit la qualité architecturale et urbaine
- Une ville animée
- Une ville accessible par des déplacements durables.

**Un bel exemple d'implication des citoyens dans l'exercice démocratique local.**



Retrouvez plus d'informations sur le site internet de la Ville.

## Et maintenant ?

Nos élus se retrouvent régulièrement avec la MEL pour définir les modalités de gouvernance entre la Métropole et les communes : Comité de pilotage, instance technique transversale, direction de projet et comités d'experts... **tous sont au travail pour poser les bases de la Ville de demain !**

La prochaine étape, c'est la mise en œuvre. Pour mener à bien ce projet, Michel DESVIGNE assurera cette mission d'urbaniste en chef à nos côtés. Il a été sélectionné pour **traduire l'ambition Bords de Deûle de manière programmatique et spatialisée** et la décliner par secteurs. Il orchestrera la **cohérence urbaine du territoire**, veillera à la qualité architecturale et environnementale des différentes opérations publiques ou privées majeures.

L'idée est que chaque foncier à bâtir de Saint-André bénéficie d'un projet en harmonie avec le territoire et les ambitions de la commune dans le cadre de cette démarche.



Une exposition présentant les Bords de Deûle de demain se tient actuellement dans le hall de la Mairie.



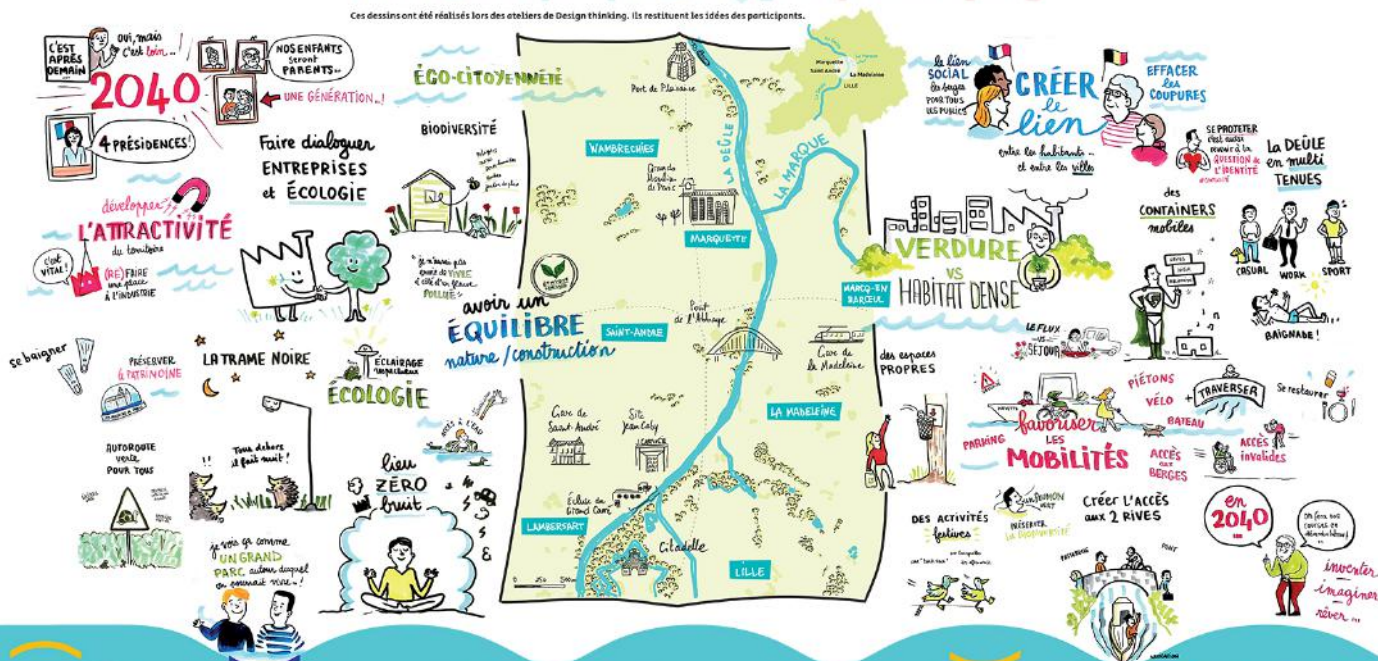
Madame Joséphine FARINEAUX

Notre **projet communal « Agir pour la Ville Durable »** s'inscrit totalement dans la démarche Bords de Deûle à l'horizon 2040 et la mise en œuvre de cette vision partagée est mise en évidence au travers de plusieurs projets comme par exemple **le site Caby** qui intégrera les enjeux et les principes de la Ville et des territoires durables [...]. Nous souhaitons que les ressources continuent d'être gérées de façon responsable, que les nouveaux projets d'aménagements soient de qualité, qu'ils composent avec l'existant et contribuent au dynamisme économique de la Ville.

De manière plus générale, **la municipalité va recentrer son regard vers la Deûle** pour un « *retour vers l'eau* », en proposant des animations qui pourront être organisées en intercommunalité. - Conseil municipal du 22 septembre 2020

## Les Bords de Deûle demain?

Ces dessins ont été réalisés lors des ateliers de Design thinking. Ils restituent les idées des participants.



### Cinq intentions stratégiques, une ambition partagée

1 • La Deûle, le lien de nature pour les métropolitains comme pour les riverains

2 • Une ville habitée qui répond aux besoins en logement de tous les ménages

3 • Une ville qui garantit la qualité architecturale et urbaine

4 • Une ville animée

5 • Une ville accessible par des déplacements durables

## Vol de plantes, la Ville porte plainte contre X

Suite au récent réaménagement de la rue Brune, les espaces réservés à la végétation n'attendaient que l'arrivée des beaux jours pour accueillir les nouvelles plantations. **Malheureusement, à peine mis en terre, des arbustes ont été volés.**

Le phénomène n'est pas nouveau, la ville déplore chaque année des vols au moment du printemps. Bulbes et vivaces disparaissent à peine plantés. Ces vols sont souvent ciblés et visent les plus beaux spécimens. **Le service environnement estime le coût annuel des vols entre 500 et 1 000 €.**

La période est chargée pour les jardiniers, qui s'activent aux quatre coins de la ville pour vous proposer un cadre de vie agréable. Ils ont conscience de participer activement à l'image de Saint-André. **Voir leur travail saccagé a été un coup dur.**



Au-delà du coût financier, ces dégradations sont un manque de respect et une atteinte à leur travail. Ils ont néanmoins fait disparaître les traces de ces actes d'incivisme et rapidement remis le parterre en état.

La municipalité ne compte pas en rester là pour autant, elle a porté plainte contre X et entend bien exploiter les enregistrements des caméras de vidéosurveillance.



*« Découvrir le massif complètement détruit et son harmonie brisée a joué sur le moral des équipes ! »*

F.X. Barbry, responsable du service environnement

## Du nouveau, place des Tilleuls !

Après consultation avec les riverains, **le parc de jeux a été rénové !** Les enfants de 2 à 12 ans peuvent désormais profiter de nouvelles installations :

- Un nouveau toboggan
- Un parcours de grimpe
- Un parcours d'équilibre
- Deux balançoires

Tout autour de cet espace de jeux, la Ville va installer un **circuit pédagogique** permettant aux jeunes cyclistes d'apprendre les prémices du code de la route.



## Des bennes pour vos déchets verts

La nature se réveille. Elle nécessite taille et tonte. Pour vos travaux de jardinage, la Ville met à votre disposition des bennes à déchets végétaux.

**Vous pourrez y déposer branchages, feuilles et tonte**, par contre, les troncs, les gravats ou la terre sont exclus.

**Elles seront installées de 9h à 17h.**

	15/05	04/06	03/07	07/08	04/09	02/10	06/11
Avenue des Peupliers							
Rue des Mésanges							
Rue Jean-Mermoz							
Rue du Docteur-Roux							

En dehors de ces dates, vous avez la possibilité de vous rendre à la déchetterie de La Madeleine : 301, rue du Président Georges-Pompidou.

## De maîtres-nageurs à peintres

Fermée au public depuis le second confinement, la Piscine profite de l'absence des nageurs pour se refaire une beauté.

Au mois de janvier dernier, Sophie et Benoît ont proposé d'eux-mêmes de troquer leur tenue de maîtres-nageurs pour endosser le tablier de peintre. Armés de pinceaux et de rouleaux, ils ont commencé par **appliquer une couche d'antirouille** à la structure du bassin. Dans la foulée, ils ont donné une **nouvelle jeunesse aux rambardes** avant de s'attaquer aux **murs intérieurs du bâtiment**.

*"Nous avons voulu profiter de la fermeture pour donner un coup de jeune aux peintures de la piscine. Nous nous en sentions capables et comme ça nous ne restons pas inactifs. Ça occupe bien nos journées et c'est agréable. Nous espérons que ces travaux plairont aux nageurs !" - Sophie et Benoît*



Ici Sophie repeint le mur de la salle des maîtres-nageurs.

### LE SAVIEZ-VOUS?

- Notre piscine est la seule piscine hors-sol en fer restante au nord de Paris. 5 piscines expérimentales ont été créées en France dans les années 60.
- Elle date de mai 1968 et a été réalisée par le Chantier Naval de Dunkerque.
- La zone la plus profonde se situe à 4,60 m, ce qui en fait un lieu idéal pour s'initier à la plongée.

## Tonte et beaux jours !



Le retour des beaux jours donne des envies de jardinage et de bricolage !

Si ces travaux nécessitent l'utilisation d'outils bruyants ou d'appareils susceptibles de causer une gêne pour le voisinage, nous vous rappelons qu'un arrêté municipal limite leur utilisation aux plages horaires suivantes :

**Du lundi au samedi de 8h à 12h et de 15h à 19h.**

**Le dimanche et les jours fériés, de 10h à 12h.**

Le non-respect de ces dispositions est passible d'une contravention.



# L'inscription à l'école, c'est maintenant !

Votre **enfant est né en 2018** et vous souhaitez l'inscrire dans une des écoles publiques de la Ville ? Vous devez d'ores et déjà procéder aux démarches pour la rentrée prochaine.

**Inscription possible jusqu'au 1<sup>er</sup> juin.**

La carte scolaire détermine l'école où votre enfant sera inscrit. Selon votre lieu de résidence, il sera affecté au groupe scolaire Schuman ou à celui des Peupliers.

Une fois le dossier validé, une attestation de préinscription vous sera délivrée par la Ville, vous pourrez prendre contact avec la direction de l'établissement scolaire pour finaliser l'admission.

## A SAVOIR :

- Pour les nouveaux arrivants sur la commune, la procédure est identique.
- Les enfants nés début 2019 peuvent également être inscrits. Leurs dossiers seront mis sur liste d'attente et dépendront de la capacité d'accueil disponible
- Pour les inscriptions dans les écoles privées, la démarche est à faire directement auprès de l'établissement.



## DOCUMENTS NÉCESSAIRES À L'INSCRIPTION

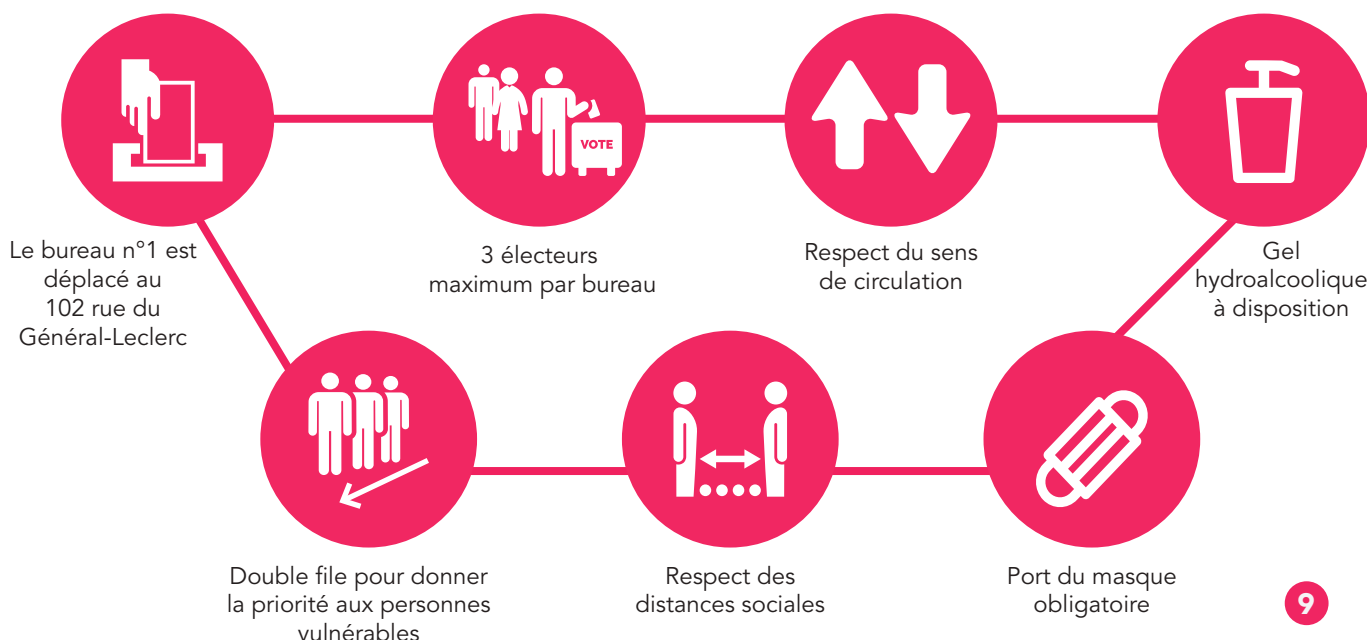
- Copie du livret de famille
- Copie des cartes d'identité des deux parents
- Justificatif de domicile, datant de moins de 3 mois
- Copie du jugement (si parents séparés)

## Service enseignement

- 03 20 63 07 45
  - [villesaintandre.fr](http://villesaintandre.fr)
- onglet Famille

# Élections départementales et régionales : les bons gestes à adopter

Initialement prévues en mars, les élections pour le renouvellement des conseillers départementaux et régionaux devraient se tenir **les dimanches 20 et 27 juin prochains**.



## Passeports et cartes d'identité

Votre passeport expire alors que vous aspirez à un peu de dépaysement ? Même en temps de pandémie, l'approche des vacances est synonyme d'une hausse des demandes et donc d'un allongement du délai d'obtention.

Prenez vos précautions et effectuez dès maintenant les démarches si vous envisagez un séjour à l'étranger.

### COMMENT FAIRE ?

- Créez un compte sur le site internet de l'Agence Nationale des Titres Sécurisés : [ants.gouv.fr](https://ants.gouv.fr)
- Faites la pré-demande en ligne et achetez vos timbres fiscaux si nécessaire.
  - Carte d'identité : gratuite (sauf en cas de perte ou de vol : 25€)
  - Passeport :
    - 86€ pour une personne majeure (valable 10 ans)
    - 42€ pour les 15 - 18 ans (valable 5 ans)
    - 17€ pour les moins de 15 ans (valable 5 ans)
- Prenez ensuite rendez-vous avec le service de l'état-civil (03 20 63 07 50), pour finaliser votre demande.
- Munissez-vous, pour le rendez-vous, de la pré-demande imprimée et les pièces justificatives.

## Zone 30 au hameau du Corbeau



Suite à une concertation avec les riverains, les Maires de Saint-André et Verlinghem ont décidé de **passer le hameau du Corbeau en zone 30 cet été** par arrêté municipal.

Un **changement de priorité viendra compléter le dispositif** : Les intersections sur l'avenue de Tassigny (chemin des Muchaux, chemin du Gibet, chemin Noir, chemin de Marotte) deviendront alors des priorités à droite.

Des panneaux « attention changement de priorité » seront implantés par la MEL pour vous rappeler ces modifications.

## Des permanences pour le bien-être animal

Vous souhaitez adopter un nouveau compagnon à fourrure, mais vous avez quelques interrogations ? Votre boule de poils semble malheureuse ?

Franck Rimboeuf, vétérinaire andrésien, vous reçoit **bénévolement chaque mois** à la mairie de Saint-André **sur rendez-vous**. Il répondra à toutes vos questions concernant le bien-être de votre ami à quatre pattes.

Les rendez-vous se font sans la présence des animaux.

À noter qu'il ne s'agit pas d'une consultation vétérinaire mais d'un **moment d'échanges, de conseils et d'informations**.

Prochaine permanence, le 27 mai de 15h à 17h.

Pour prendre rendez-vous : 03 20 63 07 50



## Hommage à Bernard Dillies : Un musicien dans l'âme



Toute personne évoquant Monsieur Dillies dira spontanément : « **c'était un personnage !** ». On pourrait penser que ça résume bien l'Homme, qu'il n'y a pas grand-chose à ajouter et pourtant...

Bernard est né le 3 juillet 1934, à Saint-André. Dès huit ans, il commence le piano et le solfège. On lui propose ensuite d'intégrer le Conservatoire de Lille, il y apprend la contrebasse. **Tout ce qui touche à la musique semble lui être d'une facilité déconcertante**, il déchiffre sept clés, transpose, joue par cœur... **La musique, c'est sa vie !**

Partout où il y a un clavier, Bernard n'est pas très loin. Pour la paroisse, il joue de l'orgue, que ce soit pour la messe du dimanche, les cérémonies familiales ou les célébrations. Au Clos-fleuri, dont il était résident depuis 21 ans, il s'est rapidement approprié l'atelier chansons qu'il menait chaque mercredi. Aux banquets organisés par la Ville, il y avait toujours un moment où l'orchestre l'accueillait pour deux ou trois chansons de son répertoire.

**Une vie de notes de musique, de touches de piano et de partitions...**Le boute-en-train joyeux savait entrainer son public, il avait du tempérament et de la détermination. C'est aussi avec émotion que les personnes qui l'ont bien connu illustrent son portrait, en énumérant ses qualités : **gentillesse, empathie, dévouement, humanisme...**

Bernard Dillies avait 86 ans, il nous a quittés le 21 février. **Nos pensées vont à sa famille et à ses proches.**

## Hommage à Angèle Maes : Doyenne de 108 ans



Elle résidait au Clos-fleuri, où avec son amie Marie-Louise Delefortrie, **elles ont formé jusqu'à l'automne dernier un duo de centenaires à toute épreuve**, les années n'ayant éliminé ni leur élégance, ni leur tempérament.

Madame Maes est née à la veille de la première Guerre mondiale. Originaire de Lille, elle commence à travailler juste après l'obtention de son brevet comme facturière dans une entreprise de papeterie. Elle y rencontre son mari, Fernand. Mariés en 1946, ils choisissent de s'installer sur la commune et ensemble, y élèvent cinq enfants, qui leur donnent huit petits-enfants, de nombreux arrière-petits-enfants et même quelques arrière-arrière-petits enfants.

**Une vie bien remplie**, qu'elle a également vouée au monde associatif, s'investissant pour l'ACGF (Action catholique générale féminine), La Vie montante, le Club des seniors et l'Association des veuves civiles de Saint-André.

Angèle aimait le théâtre, l'opéra et les mots. Christine, qui s'occupe des animations de l'EHPAD, garde l'image émue d'**une dame charmante, d'une grande discrétion**, mais qui cachait une redoutable adversaire au scrabble. « Elle avait une richesse de vocabulaire incroyable, je lui disais souvent que je la soupçonnais d'avoir le dictionnaire comme livre de chevet ! ».

Angèle Maes est décédée le 1<sup>er</sup> mars, **nous adressons nos sincères condoléances à sa famille et à ses proches.**

## Belles sorties : Direction l'Opéra LONDON NEW-YORK

10 ans que la Métropole Européenne de Lille favorise l'accès à la culture au plus grand nombre, en proposant le dispositif culturel hors les murs : « Les Belles Sorties ».

Si ce n'est déjà fait, c'est l'occasion de se laisser convaincre, l'opportunité de découvrir et la possibilité d'être séduit... Cette année, laissez-vous emporter par les **voix talentueuses du Chœur de l'Opéra de Lille** lors d'un concert exceptionnel.

Les chanteurs du chœur dirigés par Yves Parmentier vous invitent à la traversée de l'Atlantique, de Londres à New-York. La musique chorale se ressemble beaucoup des deux côtés de l'océan. Il existe un pont virtuel entre les deux grandes villes, qu'emprunte régulièrement la création anglo-saxonne.

Laissez-vous embarquer dans des allers-retours entre les deux pays, où les compositeurs sont cousins et leurs musiques issues d'une même inspiration.

Sacré, classique ou populaire, le programme parle au cœur de tous les spectateurs. Vous pourriez même fredonner les airs, qui vous sembleront étrangement familiers.

Depuis 2003, Le Chœur de l'Opéra de Lille, dirigé par Yves Parmentier rassemble 24 chanteurs professionnels issus pour la plupart de la région.

**Un moment swing et joyeux à ne pas manquer !**



photo : ©Simon Gosselin

**Chœur de l'Opéra de Lille**  
**Direction musicale Yves Parmentier**  
**Piano Jacques Schab**

**Jeudi 10 juin, à 20h - Salle André-Wauquier**  
**Gratuit, sur réservation : 03 20 63 34 86**

# S'inscrire ou se réinscrire à l'École de Musique

## Pour s'inscrire :

- Du 1<sup>er</sup> au 30 juin sur rendez-vous auprès du secrétariat.
- Possibilité de télécharger le dossier de pré-inscription sur le site internet de la ville dans l'onglet École de Musique.

## Pour se réinscrire :

- Démarche en ligne du 29 mai au 13 juin sur le site IMUSE.
- Les adhérents seront destinataires d'un courrier précisant les modalités.

L'École de Musique vous accueille aux **ateliers « Connaissance de la musique », « Jazz », « Musiques actuelles »**, ainsi qu'à la chorale pour les enfants.

Vous pouvez aussi rejoindre **des ensembles musicaux, l'orchestre d'harmonie, l'orchestre de cordes et le Big-band.**

Renseignement : 03 20 40 76 91 / [ecole.musique@ville-saint-andre.fr](mailto:ecole.musique@ville-saint-andre.fr)

Les enfants à partir de la moyenne section et les adultes sont les bienvenus.

Vous pouvez apprendre à jouer :

- violon, alto, violoncelle,
- trompette, trombone, tuba, flûte traversière, clarinette, saxophone,
- piano,
- accordéon,
- batterie et percussions.

## Le Zeppelin prépare votre retour !

Lieu de vie, espace d'échanges, de culture et d'apprentissage, le Zeppelin grouille habituellement de monde. Enfants, adultes, intervenants et artistes en sont l'âme. Actuellement fermé au public, le lieu continue pourtant à vivre en attendant la levée des restrictions.

**Soyez-en sûr, le Zeppelin travaille pour votre retour !** De nouveaux aménagements sont réalisés pour mieux vous accueillir et la compagnie Les Voyageurs œuvre à de nouveaux projets artistiques :

- Une **pièce radiophonique** en épisodes, tirée de « Richard III » de Shakespeare,
- **L'adaptation de « La Route »**, de Cormac McCarthy, (mise en scène de Pierre Foviau),
- Le tournage d'un **documentaire** sur leur dernière création menée avec 8 enfants,
- La mise en œuvre d'un **projet sur la réalité augmentée** dans l'espace public,
- Un témoignage sur l'expérience au Zeppelin et une réflexion sur **l'identité des lieux du 21<sup>e</sup> siècle**,
- Des projets en partenariat, notamment une **formation pilote avec le Conservatoire de Lille** et un atelier d'écriture radiophonique avec un groupe de lycéens,
- **Les répétitions** pour les futures programmations...

Comme vous pouvez le constater, **le Zeppelin déborde d'énergie**, l'envie de vous retrouver, de parler du monde, d'inventer, de construire est bien là.

### CIE LES VOYAGEURS LE ZEPPELIN

23 rue Alsace-Lorraine  
59350 Saint-André-lez-Lille  
03 62 65 82 01  
[accueil@lezeppelin.fr](mailto:accueil@lezeppelin.fr)



Les ateliers hebdomadaires du Zeppelin qui n'ont pas pu avoir lieu cette année seront intégralement remboursés.

## La balade du CDJ, à la découverte de la Légende des 1 000 grues

### Connaissez-vous « La légende des mille grues » ?

Cette légende vient du Japon, où l'art de l'origami est très pratiqué. **On raconte que si l'on parvient à plier mille grues en papier et qu'on les relie entre elles, on peut voir son vœu de santé, de longévité, d'amour ou de bonheur exaucé.**



### En pratique :

Avant toute chose, **nous vous invitons à fabriquer votre grue.** Du papier coloré, quelques pliages, vous verrez, c'est facile.

Ceci fait, **rendez-vous au point de départ**, qui se situe face à la gare. Vous y trouverez un pupitre explicatif avec un QR code à scanner.

À partir de là, laissez-vous guider d'étape en étape, chargeant votre grue d'**ondes positives** en découvrant les citations ou extraits bienveillants tirés de la sélection littéraire des jeunes du Conseil.

À la fin de la balade (comptez 40 à 60 minutes, selon votre rythme), vous **découvrirez l'arbre des 1 000 grues.** Il vous restera alors à confier votre vœu à votre grue, puis à la déposer avec les autres au pied de l'arbre. Les grues de papier sont alors laissées à la merci des éléments.

La culture asiatique est au centre de **la culture-pop et passionne les membres du Conseil des jeunes.** C'est donc tout naturellement qu'ils se sont appropriés cette légende, puis l'ont adaptée pour concevoir une action familiale et bienveillante.

La guirlande des 1 000 grues est devenue un **symbole mondial de paix.** La bienveillance est le maître-mot de cette action. Le **CDJ s'est associé à la Bidothèque** qui lui a fourni une sélection de livres sur le thème.

**Les membres du Conseil les ont lus et en ont extrait** des passages empreints de compassion, clémence ou bonté, puis les ont **disséminés à travers la ville.** Ils ont ainsi créé un circuit, accessible à tous, en toute autonomie, afin de partager leur vision de cette légende et transmettre les valeurs qu'elle véhicule : **bienveillance, partage et bonheur.**



**L'animation est accessible dès le 1<sup>er</sup> mai.** Elle nécessite un smartphone ou une tablette pour scanner les QR codes, un peu d'énergie musculaire et bien sûr de la positivité ! Elle forme une boucle, vous finirez ainsi votre balade à proximité du point de départ.

La balade continue sur les réseaux.  
Un lieu vous a plu ? Une citation vous a marqué ? Une expérience positive à faire découvrir ?

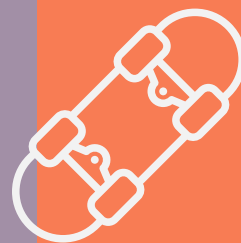
**N'hésitez pas à partager les vidéos et photos de votre balade** sur Instagram, Facebook et Twitter avec les #baladeducdj et #cdj59350



Les citations vous ont donné envie de découvrir les ouvrages dont elles sont extraites ? Romans, essais, livres pour enfants... Vous pourrez prolonger la balade en empruntant les livres à la Bidothèque.  
**La Bidothèque – 6, rue Alsace-Lorraine**

## Règlement du Skate-park :

- Les **gestes barrières et les distanciations** sociales doivent être respectés.
- Le **port du masque** est obligatoire dans l'enceinte du skate-park.
- Les **attroupements de plus de 6 personnes** sont interdits.
- En cas de contrôle par la police, vous devez être en mesure de présenter votre **justificatif de domicile ou attestation de déplacement dérogatoire**.



## L'aide aux devoirs du Point Jeunes

Le Point Jeunes vous propose un nouveau service d'aide aux devoirs.

**AIDE AUX DEVOIRS**  
**MARDI, JEUDI**  
**16H30 - 18H**

Au **Point Jeunes**  
Niveau **collège**  
Accès gratuit aux outils informatiques et numériques

Saint-André LEZ-LILLE POINT JEUNE

## Un centre de vaccination intercommunal

Fruit d'un partenariat fort entre les villes de Marcq-en-Barœul, La Madeleine, Mouvaux, Bondues, Wambrechies, Marquette et Saint-André, en lien avec l'APLS et le groupe Ramsay, **le centre de vaccination intercommunal est désormais ouvert quotidiennement.**

Chaque jour, une des villes partenaires prend en charge la gestion du centre de vaccination. Ainsi, chaque commune organisatrice constitue son équipe médicale et gère l'organisation administrative (gestion des flux, vérification des identités, etc...).



Les personnes qui vous accueillent sont des **volontaires** : personnel de la mairie, médecin en retraite, infirmière en congés... Pour toutes ces personnes, leur présence au centre est une évidence, elles sont fières de participer à la sortie de crise, quitte à poser congé ou bousculer leur quotidien. Pour le public, c'est un avantage ! Être accueilli par des visages familiers est rassurant.

Si vous êtes éligible à la vaccination\*, n'hésitez pas à **réserver votre créneau sur Doctolib ou par téléphone au 03 92 04 34 71.**

Les créneaux disponibles sont progressivement intégrés, s'il n'y a plus de places au moment où vous tentez de réserver, réitérez l'opération en fin de journée ou le lendemain.

**Les prochains créneaux andrésiens : 3 mai, 15 mai, 21 mai, 24 mai, 6 juin, 9 juin, 15 juin, 21 juin** (sous réserve de modification)

*Hippodrome : 137 boulevard Clemenceau, 59700 Marcq-en-Barœul.*

*\*les conditions d'éligibilité évoluent régulièrement : consultez le site de l'Agence Régionale de Santé des Hauts-de-France.*

## Un écojogging pour les CM2 de l'école Saint-Joseph



En mars dernier, **31 élèves de l'école Saint-Joseph ont participé à un jogging écocitoyen.**

Cette pratique aussi appelée **plogging** du suédois "plocka upp" : « ramasser » et de jogging, a été proposée à la classe de CM2.

Après constitution des groupes et distribution du matériel nécessaire : pinces, sacs poubelles, bouteilles en plastique, ainsi qu'un plan de la zone à nettoyer. Ne ménageant pas leurs efforts, ils se sont occupés de deux secteurs de Saint-André.

Une initiative que l'on ne peut qu'applaudir, **bravo aux CM2 de Saint-Joseph !**



## Des protections hygiéniques pour les personnes dans le besoin

À l'occasion de la journée internationale des droits des femmes, la ville de Saint-André, en partenariat avec le Secours populaire, a organisé une **collecte solidaire de protections hygiéniques**.

Durant deux semaines, vous avez été invités à déposer différentes protections hygiéniques dans des bacs placés à l'Hôtel de Ville et au CCAS.

Les protections hygiéniques collectées ont été remises au Secours populaire par Marie Marchand, conseillère Municipale déléguée au Logement et à la Prévention. Elles aideront les personnes dans une situation de précarité menstruelle.



Un grand merci aux donatrices et donateurs !

## Des seniors 2.0



Tout au long de l'année, la Ville propose aux **aînés andrésiens** des cours afin de **se former aux outils numériques**.

Durant ces ateliers les seniors se forment à de nouvelles compétences : bases de l'informatique, envoi d'emails, prise de rendez-vous via Doctolib, etc. Ils sont prêts à débarquer sur la toile !

Ces ateliers se déroulent **tous les mercredis de 14h à 16h et vendredis de 9h30 à 16h30**, sauf le vendredi 14 mai.

Inscription : CCAS - 03 20 51 75 51

## MobiliMEL, plus de mobilité pour l'emploi.

Les difficultés de déplacement ont été identifiées comme l'un des principaux freins dans la démarche d'insertion professionnelle.

C'est pour lever ce frein et **accompagner plus largement vers l'emploi**, que la MEL a souhaité porter le projet d'une plateforme « mobilité ».

Bus, tramway, métro, train, vélo ou encore covoiturage, la Métropole Européenne de Lille favorise l'accès de tous à l'emploi, simplement en rendant plus accessible l'offre de mobilité.

MobiliMel recense toutes les informations et aides. Elle accompagne et propose des solutions personnalisées pour faciliter la mobilité sur la Métropole Européenne de Lille et permettre l'accès ou le maintien dans l'emploi ou la formation.

Elle s'adresse également aux professionnels de l'insertion et de l'emploi, en les accompagnant dans leurs stratégies d'aides à la mobilité.

E-mail : [contact@mobilimel.fr](mailto:contact@mobilimel.fr)  
Site internet : [mobilimel.fr](http://mobilimel.fr)



# CADRE DE VILLE & ENVIRONNEMENT

## Un mammifère qui ne manque pas de piquant !



**Le hérisson vient de sortir d'hibernation.**

Peut-être, avez-vous eu la chance de le croiser au crépuscule, lorsqu'il commence sa journée et s'active au jardin et dans les parcs de la Ville.

« **Insecticide** » **naturel et écologique**, il chasse la limace et l'escargot, ainsi que hannetons, mille-pattes ou charançons... et **s'intéresse peu aux fruits et aux légumes**. Il est donc un auxiliaire de valeur au potager. Bénéficiaire de cet aide-jardinier se mérite.

**Des actions simples contribuent à sa préservation :**

- Avant d'éliminer un tas de feuilles mortes, passer la tondeuse ou élaguer un buisson, vérifiez qu'un hérisson n'a pas élu domicile dans votre jardin,
- Au potager, bannissez les filets de protection,
- N'utilisez pas d'anti-limace ou de pesticides,
- Si vous possédez un bassin ou une piscine, placez une planche ou une grille, qui lui permettra de sortir facilement de l'eau.
- Les grillages remplacent progressivement les haies, nos espaces verts ne lui offrent plus le gîte. Peu de choses suffisent pourtant à son bonheur, gardez dans votre jardin une zone proche de l'état naturel.

**Pour en faire votre associé, aménagez-lui un abri** avec une simple caisse de bois retournée. Trouvez-lui un endroit calme, creusez un petit trou et placez la caisse en bois à l'envers. Recouvrez-la de paille et de feuilles mortes. Pensez aussi à ajouter quelques ardoises ou tuiles pour rendre sa maison étanche. L'essentiel est de reproduire son habitat naturel.

Si vous appliquez ces quelques conseils, **vous aurez déjà agi pour faciliter la vie de ce drôle de petit animal.**

## Les règles d'abattage des arbres malades

L'arbre est vivant ! Il naît, grandit, mais peut également être blessé ou tomber malade...

La ville de Saint-André possède et gère un important patrimoine arboré et s'emploie à le maintenir au mieux. Lorsque le service environnement constate **le mauvais état sanitaire** d'un arbre, une **expertise** par un organisme spécialisé est programmée. Si le constat corrobore le diagnostic du service, **la ville peut être amenée à procéder à l'abattage**.

Abattre un arbre n'est jamais fait de gaieté de cœur. **Il y a toujours une raison qui prévaut et qui dicte la démarche.**

- **La mise en danger des usagers** : quand un arbre est devenu trop vieux, a une mauvaise qualité d'ancrage de son système racinaire ou est victime d'aléas climatiques (tempête, foudre...).
- **Le risque de propagation d'une maladie ou d'un parasite** permet d'éviter l'expansion du mal et sa progression parmi les individus sains.

## La Ville s'engage : pour chaque arbre abattu, une plantation a lieu dans le même secteur

Pour permettre un bon développement de ces futurs arbres, **les plantations ont lieu à une période propice - généralement l'hiver** - et sont situés dans un environnement proche des arbres abattus.

Évaluer l'état de santé des arbres, permet d'agir pour leur préservation. Ce suivi peut entraîner l'abattage. **L'objectif n'en demeure pas moins de pérenniser, conserver, voire de développer le patrimoine arboré.**

Chaque année, une dizaine d'arbres doit être abattu.

La ville prévoit à partir de novembre, période adéquate, la plantation d'une centaine d'arbres dans le cadre du « **Festival de l'Arbre** ».



## Allergies aux pollens : les bons gestes à adopter

Nez bouché, nez qui coule, éternuements, démangeaisons et yeux irrités... Pas de doute, le printemps est arrivé !

La pluie permet de réduire la quantité de pollen en suspension dans l'air et diminue ainsi le risque d'allergie. Par contre, les belles journées ensoleillées favorisent la dispersion des pollens. Le vent est également un facteur aggravant.

Si vous êtes allergique, en plus de suivre votre traitement, quelques conseils simples peuvent améliorer votre quotidien :

### CHEZ VOUS



Rincez vos cheveux le soir, car le pollen s'y dépose en grand nombre.



Favorisez l'ouverture des fenêtres avant le lever et après le coucher du soleil, car l'émission des pollens est à son maximum.



Évitez l'exposition aux autres substances irritantes ou allergisantes en air intérieur (tabac, produits d'entretien, parfums d'intérieur, encens, etc.).

### À L'EXTÉRIEUR



Évitez de faire sécher les draps et vêtements à l'extérieur car le pollen se dépose sur le linge humide



En cas de déplacement en voiture, gardez les vitres fermées



Évitez les activités extérieures qui entraînent une surexposition aux pollens (entretien du jardin, activités sportives, etc.). En cas de nécessité, privilégiez la fin de journée et portez lunettes de protection et masque.

Soyez encore plus attentif à ces recommandations en cas de pics de pollution atmosphérique.

**VIE**

# ÉCONOMIQUE

## Marché des restaurateurs : Dimanche gourmand et convivial !



Au menu de cette matinée gourmande, couscous, burgers, hot-dogs, cuisine asiatique, poulets, plats locaux et tartes !

**Vous étiez plus de 400 gourmands !** Tous les plats et desserts ont été vendus et dégustés !

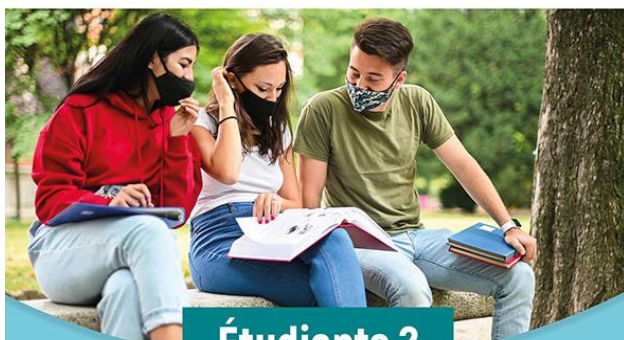
Merci à vous toutes et tous venus soutenir Sam & Lie, Soshik, Le Dix-Huit, MIAM Le Truck, Aux P'tits Chefs, L'Oriental, L'Essentiel et Francis Co hotdog !

**Prochaine édition le Dimanche 30 mai de 10h30 à 13h - Place du Général De Gaulle**

## Vous êtes à la recherche d'un job étudiant ou d'un job d'été ?



L'Alliance Nord-Ouest se mobilise pour les étudiants



### Étudiants ?

Vous êtes à la recherche d'un **job étudiant** ou d'un **job d'été** ?

**Des offres d'emploi sont déjà en ligne !**

Tél : 06.13.62.48.33

[www.emploi-mno.fr](http://www.emploi-mno.fr)

La Mission Locale Métropole Nord-Ouest peut vous aider à trouver un job.

du 14 avril au 10 septembre 2021

Cette action est portée par l'association ALPES et s'adresse aux étudiants résidant sur les communes de : Lambersart, Lompret, Marcq-en-Baroeul, Marquette-lez-Lille, Pêrenchies, Quesnoy-sur-Deûle, Saint-André-lez-Lille, Verlinghem et Wambrechies.

**ALPES**  
Alliance pour l'emploi et la solidarité

## Les nouveaux commerces, artisans et services à Saint-André

### Aux P'tits Chefs

Plats & pâtisseries à emporter

3 avenue Marcel Hénaux

06 62 71 12 04

### Dumortier Frères

Travaux et électricité

[sasdumortierfreres@gmail.com](mailto:sasdumortierfreres@gmail.com)

06 68 01 90 85

### Marie

Aide à domicile

06 41 41 73 94

### AlegoDrive

Drive de plats

Tous les samedis - Place Basse

[alegodrive.com](http://alegodrive.com) - 06 89 84 37 15

### Castorama

Bricolage de saisons

20 Avenue de la Résistance

# AGENDA

En raison de **la pandémie de Covid-19**, il est particulièrement compliqué pour la Ville de programmer les manifestations. Les dates sont données à pur titre indicatif. La Ville vous informera des éventuelles modifications ou annulations par le biais du site Internet et des réseaux sociaux. À ce jour, selon le souhait de la Préfecture, les cérémonies aux monuments aux morts se déroulent sans public.

**Merci de votre compréhension.**

## MAI

**Jeudi 6 mai** : Permanence d'Accès au Droit : Aide à la fiscalité  
Sur rendez-vous : 03 20 63 07 50

**À partir du 12 mai** : Ouverture des inscriptions pour le séjour dans les Vosges (17 au 28 juillet) - Point Jeunes

**Samedi 15 mai** : Atelier nature – Troc & plantes ! Parc Vandame, de 9h30 à 13h

**Du 25 mai au 11 juin** : Salon en ligne : Les clés de l'emploi et de l'alternance  
Programme sur [clesdelemploi.fr](http://clesdelemploi.fr)

**Vendredi 28 mai** : Le Van de Nina et Simon.e.s  
Parking du CCAS, de 9h à 12h – Gratuit, sans rendez-vous

**Samedi 29 mai** : Fête des Parents  
Salle André-Wauquier, à 16h

## JUIN

**Samedi 5 juin** : Fête de l'eau - Saint-André Plage  
Parc à l'angle de la rue de la Gare et de la rue de Lille, à partir de 10h

**Mardi 8 juin** : Journée nationale d'hommage aux morts pour la France en Indochine  
Monument aux morts, à 18h

**Jeudi 10 juin** : Les Belles sorties - concert « London-New-York »  
Salle André-Wauquier, à 20h  
Gratuit sur réservation : 03 20 63 34 86

**Samedi 19 juin** : Fête de la Musique

- Représentations musicales de l'École de Musique, Marché de la mairie, fin de matinée
- Place du Général-De-Gaulle, à partir de 20h

• **Dimanche 20 juin** : 1<sup>er</sup> tour des élections départementales et régionales

• **Vendredi 25 juin** : Seven Nights to Blues Festival  
Groupe *Benoît Blue Boy et Youssef Ramadra*  
Parc Ducrocq - 19h30

• **Samedi 26 juin** : Expériences urbaines - Block Party  
Skatepark, en face de la piscine, de 11h à 19h

• **Dimanche 27 juin** : 2<sup>nd</sup> tour des élections départementales et régionales

• **Mardi 29 juin** : Don du Sang  
Salle André-Wauquier de 10h à 13h et de 15h à 19h (sur RDV)

## JUILLET

• **Samedi 3 juillet** : Seven Nights to Blues Festival  
Denis Agenet - Groupe *Nolap'Sters*  
Parc Ducrocq, à 19h30

• **Du 7 au 23 juillet** : Ateliers d'été

• **Mardi 13 juillet** : Feu d'artifice

• **Mercredi 14 juillet** : Fête nationale  
Monument aux morts, à 11h

• **Samedi 17 juillet** : Seven Nights to Blues Festival  
Groupe *Awek*  
Parc Ducrocq, à 19h30

# PORTRAIT D'ANDRÉSIEN

## Julien Macrez libère ses idées !

Un cerveau en constante ébullition, des idées plein la tête, des réalisations en cours... son atelier déborde de créations !

À 35 ans, **Julien Macrez a fait de sa passion, son métier.** Il commence dans l'événementiel à 19 ans. En alternance dans une entreprise artisanale, on lui délègue la partie créative. Happé par le travail, il ne finira pas son cursus, mais peu importe, il croit plus à l'expérience et au terrain, qu'aux diplômes. Et ça lui réussit ! Quand l'entreprise ferme, il crée sa propre boîte et les clients le suivent. **En fondant « Libérateur d'idées », création de concepts et de décors événementiels, il s'impose comme un leader national dans son domaine.**



Situé dans la **zone de l'ancienne filature Lemaire-Destombes**, Libérateur d'idées se déploie dans un espace de 2000 m<sup>2</sup>, un vrai labyrinthe de merveilles, une caverne d'Ali-Baba... de Marvel à Star Wars en passant par Jurassic Park, Harry Potter, Halloween et encore bien d'autres. L'atelier de Julien Macrez est un lieu unique en son genre. Au milieu de tout cela, le propriétaire est comme un enfant, c'est sa force, il n'a pas de limite, tout lui semble réalisable.

Il confie « *Étant un créatif dans l'âme, je suis polyvalent, j'aime toucher à tout* », puis malicieux, il ajoute « **je ne tricote pas, c'est tout !... Quoi que...** »

« *L'imagination n'a pas de limite, nous pouvons créer sur commande tous les décors possibles, ceux présents dans notre atelier ne sont qu'une infime partie des créations réalisables.* » nous indique Julien.

Depuis deux ans, Marie, sa femme, a repris le côté gestion de l'entreprise. Ça lui permet de se consacrer entièrement au domaine créatif. Ils forment aujourd'hui une équipe de 8 personnes soudées autour du projet « *Libérateur d'idées* ».

**Originaire du Nord, très attaché à la région**, il n' imagine pas s'implanter ailleurs, bien qu'il soit sollicité dans toute la France et notamment par de grands groupes nationaux.

Julien nous explique avec un peu de regret, qu'il aimerait davantage travailler avec des acteurs locaux. La crise sanitaire actuelle a d'ailleurs donné une nouvelle dimension à son entreprise puisque **les collectivités doivent se réinventer.** Elles proposent alors un peu de rêve et de gaieté à travers des installations temporaires. **Libérateur d'idées est associé depuis l'an dernier à certains événements festifs de notre ville** (décors du parc pour Noël et Pâques).

Libérateur d'idées est aujourd'hui une entreprise florissante de Saint-André. Elle tend de plus en plus à s'ouvrir au grand public en proposant une gamme aux particuliers.



Retrouvez Julien ainsi que son équipe au 25 rue Emile-Vandame à Saint-André :  
liberateurdidees.com  
Instagram : @groupe\_liberateur\_didees / Facebook : @libdidee

**Liste « Avec Elisabeth MASSE, agissons pour une Ville Durable » :** Un budget prévoyant, structuré et adapté au contexte sanitaire.

Si la situation sanitaire nous prive d'une vie normale et conviviale, notre élan municipal n'a pas été freiné ! Pour 2021, nous avons choisi d'acter un certain nombre de nouveaux projets ambitieux pour notre belle commune : l'extension du restaurant Schuman, l'isolation thermique de nos écoles et la rénovation énergétique des salles de sport, la création d'un City stade ou encore la réfection de la toiture de l'Eglise. Divers travaux vont également être réalisés au Zeppelin et à la Salle Wauquier, le CCAS va être réaménagé pour accueillir la Maison France Service et le Parc Vandame, en face de la Mairie, devrait être terminé à la fin de l'année.

Nous avons également choisi d'investir en matière de sécurité avec l'amélioration de notre réseau de vidéosurveillance défaillant dans certains quartiers, l'arrivée de 2 nouveaux policiers municipaux, la création d'un centre intercommunal de supervision urbaine et d'une brigade de nuit intercommunale en lien avec les villes de Marquette et La Madeleine.

Prenez soin de vous !

**Liste « Osons l'alternative citoyenne » :** « 1 million d'euros pour la vidéosurveillance » ?

Cette somme correspond à celle dépensée par la commune depuis 2014 pour couvrir la ville d'une quarantaine de caméras de surveillance. Pour quels résultats ? Une étude du CNRS souligne que les caméras n'aident à élucider que 1 à 3% d'infractions commises sur la voie publique. Ces dispositifs, en plein essor avec de nouvelles technologies, méritent une sérieuse évaluation que nous ne cessons de réclamer.

Dans la continuité du mandat précédent, la majorité municipale persiste dans la vidéosurveillance et à cette somme s'ajouteront bientôt des dépenses d'équipements supplémentaires pour la création et le fonctionnement d'un centre de supervision urbain (CSU) avec des opérateurs pour scruter des écrans.

Aucun budget précis n'a encore été présenté, aussi nous resterons vigilants sur les dépenses et proposons collectivement une autre voie.

Pour le groupe #Osons, la tranquillité publique repose sur une police municipale visible, proche des habitants et sur la présence de médiateurs sociaux pour l'action éducative et la prévention.

**Non inscrit, Didier PARSY**

Méprisante majorité... J'en eus la preuve lors du dernier Conseil, alors que je la questionnai sur divers sujets, à une heure tardive. Critiques, ironies émanèrent de ceux qui éludèrent mes interrogations. L'heure n'était plus à la raison, mais au règlement de comptes. Cette attitude me navre. J'en suis désolé. La ville mérite de plus belles ambitions. Pour moi, Saint-André compte, bien sincèrement.

## CARNET

### NAISSANCES

Maïa Delhaye-Baheux, 4 novembre 2020 ; Arthur Senave, 5 février ; Lou-Capucine Kebdani, 8 février ; Alessio Fauquenoit, 8 février ; Léon Walraeve-Testelin, 13 février ; Raphaëlle De Timmerman, 20 février ; Titouan Visticot, 24 février ; Nelia Jaspard, 28 février ; Octave Wartelle, 6 avril.

### MARIAGES

Clara Dubrulle et Adrien Delayen, le 13 mars ; Lucie Cappoen et Antoine Ragot, le 13 mars ; Philippe Bosman et Isabelle Crombet, le 24 avril.

### DÉCÈS

Michel Rolin, le 9 février ; Mary Roussel, veuve Vantorre, le 20 février ; Bernard Dillies, le 21 février ; Germaine Perguet, veuve Mossard, le 22 février ; Marie Dandoy, épouse Nevraumont, le 23 février ; Marie-Thérèse Bouvé, le 26 février ; Rose Adam, le 27 février ; Angèle Maes, le 1er mars ; Dominique Beaucorny, le 2 mars ; Michel Louchart, le 18 mars ; Odette Cadron, veuve Flament, le 22 mars ; Pedro Vico Enriquez, le 2 avril ; Josiane Hurbain, veuve Duée, le 3 avril ; Georgette Dagbert, veuve Delobel, le 5 avril ; Laurent Desmarests, le 8 avril ; Claude De Wewer, le 11 avril.



# Atelier Nature

Troc des plantes



Atelier apiculture



Atelier jardinage



## Troc et Plantes

Samedi 15 mai

9h30 / 13h

Parc de la Mairie